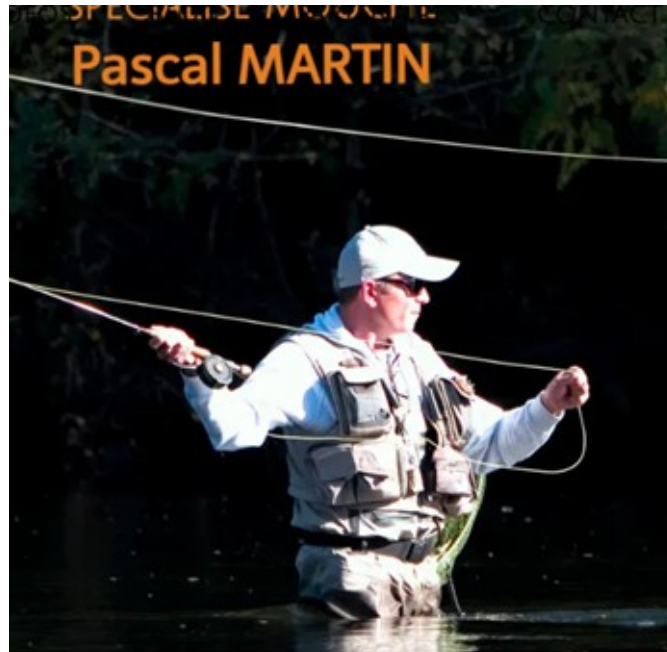




Parôles de Pascal pour le Club



“Le plus important dans votre pêche c’est le plaisir, quoi !”

- I. Les Fondamentaux.*
- II. Au fil des saisons.*
- III. Propos sur la pêche à la nymphe.*
- IV. La pêche en tandem.*
- V. Les petites baetis.*
- VI. A propos des spents.*
- VII. Le coup du soir à la manne.*
- VIII. Coup d’œil dans les boites de Pascal*

12 FEVRIER 2025

Le 12 février, Pascal est venu au club pour commenter les techniques de pêche qu'il met en œuvre et les mouches qu'il utilise tout au long de l'année. Il nous a fait part de son vécu de pêcheur à la mouche et donne volontiers les conseils tirés de son expérience .

I. Les fondamentaux

Pascal: "Avant de changer vos mouches, et de vider vos boîtes, voyez si votre dérive est bonne, si votre posé est bon. Voyez votre angle d'attaque. Parfois, en changeant son angle d'attaque on fait monter le poisson qui ne prenait pas avant."

"Simplifiez vos boites à mouches, sélectionnez vos boites et utilisez le modèle de mouche qui vous convient. Ne pas oublier que la présentation est le plus important. Ne pas se précipiter et choisir le bon positionnement avant d'attaquer un poisson en activité."

"Dans votre boite à mouche vous devez avoir du petit et du grand. Quand je dis grand, je pense à du 14 quoi. Même un Tavano, en 14 ça marche... "

"Pour la nymphe à vue j'utilise surtout des petites mouches de type pheasant tail avec quelques tours de plomb et des gammars"

II. Au fil des saisons

L'ouverture et le mois de Mars



Pascal: "Le matin pêchez en nymphe. Je suis plus pour du poil, des trucs bourrus, des bonnes bouchées que pour les perdigones. Des pheasants tail, des oreilles de lièvre. Ma nymphe préféré est montée avec du lièvre, je privilégie des nymphes velues, qui ont un peu de volume, montée avec du lièvre. J'utilise des billes de 2 à 3..."

La Baetis rodhani

"A l'ouverture avec les eaux froides les truites seront sur les fosses et les retournes: les endroits où elles sont au calme, sans dépenser de l'énergie.

Le milieu de la journée (11h- 15h) c'est la sèche ou la sèche-nymphe. Bien faire les bordures.

En mars, la mouche présente sur tous les cours d'eau est la Baetis (H14, H16)"



Baetis rodhani



"Cul de canard ou petit hackle, c'est bien d'avoir les deux modèles quand même , on sait jamais ça peut déclencher "



La March brown



"Dans les rivières calcaires en milieu de journée on peut rencontrer la March Brown (H12 à 16) . Sur les parties rapides des parcours je privilégie les montages parachute. J'ai toujours un modèle de March émergente. Mais attention, vous pouvez avoir des éclosions de March, et des gobages qui intéressent en fait des éclosions de Baétis qui se font simultanément. Le plus souvent les truites donnent priorité aux Bétis..."

(Fly fishing Pyrénées)



AVRIL—Début MAI

Pascal: “Le printemps est là, les eaux commencent à se réchauffer, qu’est-ce qu’on va trouver comme mouche sur les eaux , pas de nymphe , on va parler de sèches . Encore les Baetis, d’accord, et une mouche assez grande, l’ecdycio avec son vol pendulaire”



Ecdyonurus spec. subimago femelle



H10



red spinner (1000 mouches)

“Mouche super importante dans les Pyrénées, où il y en a beaucoup. Dans le montage ça s’appelle des spinners, on monte généralement sur des H10 après vous pouvez monter sur du 12 , 14 & 16 . Vous les voyez le matin et le pré-coup du soir quand les femelles viennent pondre ”.

“Dans cette période si vous montez en Lozère, à St Enimie pêcher vous n’aurez pas des Ecdycio, mais plein de March Brown , vous les aurez pas en mars, ni début avril là-bas. Les eaux sont encore froides”.

Bébard: (*un très vieux pêcheur*) “Sur le Garbet, dans cette saison sur les lisses, les courants lents, ce n’est pas des March Brown qu’on rencontre, mais des petites mouches noires, et elles sont là-dessus . Mais pour savoir ce que c’est ..

Pascal: “Ces ne sont pas des tricoptères, plus-tôt des plécoptères, ce que l’on appelle des aiguilles. Elles n’ont pas les ailes en toit, mais à plat. ”



Sedge Cul vert (Halieutique) -



Sedge cul vert (La boîte à mouche)



- sulfure (gobage.com)

Les mouches présentes sont les Baetis rhodani , les sedges cul vert (H16) , les ecdycio , les sulfures .

Pascal: “Sur la Dordogne j’ai constaté des émergences de sedge cul vert (taille 16)”

Mai

Pascal: "La mouche de mai , la plus grande éphémère d'Europe."

"On la trouve où ? Il faut savoir que sa larve est une larve fousseuse, on la trouve dans la vase, elle n'est pas dans les cailloux. C'est donc dans des parcours lents qu'on la rencontre. Vous allez la reconnaître, c'est une grande mouche, elle est jaune, cerclée de marron. Honnêtement chez nous il n'y en a pas beaucoup ; "Tout ce qui est rivière calcaire, il y en a : l'Aveyron, le Sorgue. Attention la Sorgue , si vous tombez le bon jour, c'est magique. Aveyronnaise je parle, pas la Sorgue d'en bas."



"Chez nous, sur la Sorgue aveyronnaise, si vous tombez bien, moi ça m'est arrivé rarement , mais je suis tombé sur des éclosions où il y en avait tellement que le poisson était capable de sauter même sur la berge ! C'est le plus joli, Comme le March Brown, Le March Brown c'est de bonnes bouchées, c'est un apport calorique très important . Dans la tête du poisson, il connaît : il a moins d'effort à faire , il sait que s'il en mange quatre comme ça, ça en vaut dix petites . Après pour voir des moments comme ça il faut avoir la chance de pouvoir aller très souvent au bord de l'eau."

"C'est le début de la mouche de mai jusqu'à mi-juin suivant les rivières (ex : sur la JONTE en Lozère elle est présente en juin) Elle reste plutôt rare chez nous . "



" Qu'est-ce qu'on va trouver encore au mois de mai ? D'autres mouches vont arriver, parce que le mois de mai, c'est le mois propice de la mouche quoi. Il y a une autre mouche très importante qui va arriver sur la troisième semaine de mai et basculer sur tout le mois de juin. Là les poissons ils vont se focaliser sur cette mouche, et les autres ils s'en foutent. Vous n'aurez pratiquement que ça, et les sedges. Elle est relativement petite et très claire : La WBO pour les monteurs, et quant il y a ça, elles ne mangent rien de plus."

"Il faut absolument l'avoir dans sa boîte à ce moment-là. Attention c'est une mouche hyper complexe parce-que c'est la mouche qui a le plus de transformations, Dans sa transformation elle a une vingtaine de phases, elle est pratiquement inimitable, elle est jamais pareil, vous allez en avoir des rouges, des oranges. Vous avez vu dans le catalogue Devaux, il y a des petites éphémères c'est la blue winged olive mais ils la font avec un corps orangé , un peu rouge, une peu olive clair, c'est celle-là, mais il y a tellement de stades . En fait il faut l'avoir en deux stades, en deux couleurs : un peu orange- rouille, est très très clair. Les ailes sont opaques, un peu en biais, et c'est une petite mouche , H18 /H20 ."

Juin

Olive aux Ailes Bleues”

la Blue Winged Olive



Pascal: “Sur des cours d’eau, elle peut être là tout le mois de juin .”

Bebard : “Sur le Lez, elle est là 15 jours .”

Pascal: “Sur le Sud Aveyron ,c’est là que je vais le plus souvent , c’est tout le mois de juin ; même sur le Tarn .”



Bwo de Caleri fishing -



BWO de 1000 mouches –



BWO d’Etsy

Pascal: “En juin il y a aussi des perlidés. La perlidée qu’on appelle la stone fly , la grande perle , honnêtement, ne vous fatiguez pas à monter ça , elles ne le bouffent pas au stade adulte .Par contre la larve elle est mangée ”



Stone fly et



Larve de stone fly



Montage (1000 mouches)

“Il y a aussi les coups du soir, dans le mois de juin, allez-y, profitez, c’est là où vous avez les grands sedges, c’est là où les beaux poissons sortent le soir .”

Juillet Août

Pascal: " On arrive en juillet , ou là çà devient un peu catastrophique , il va falloir changer de secteur de pêche Même les Pyrénées où ce sont des rivières où çà court un peu , les après midi quant il fait 40 dehors, les poissons se calment quand même. "

Bébard : "Nous aussi con, mais.."

Pascal: " Dans les Pyrénées le temps un peu frais sera un peu plus long que chez moi, ou sur le Tarn, mais il y a un moment où çà se calme...juillet, le problème c'est les insectes , il n'y a pratiquement plus rien, il y a les chironomes. "



[Chironomidae — Wikipédia](#)

"Pour la pêche en sèche il va falloir privilégier la pêche très tôt le matin ou tard le soir, donc coup du matin et coup du soir ;dans la journée pour les nymphes, on va chercher les têtes de courant, l'eau est plus oxygénée. Dans les Pyrénées il y a quelques petits cours d'eau qui supportent bien la période, il faut chercher les endroits fermés. "

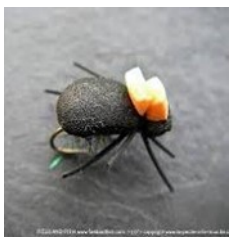
Guitou : "le Vicdessos et pas mal, il est bien le Vicdessos . "

Pascal: "On va trouver que des petits insectes, les chiros, les petites fourmis. On va trouver que des petits insectes, donc, c'est pas la pêche la plus facile pour les moucheurs , moi ce que j'aime bien c'est les lacs de montagne c'est là où on prend à nouveau du plaisir à pêcher en sèche, c'est à ce moment là qu'il faut y aller , fin juin et Juillet les lacs de montagne sont super sympa. On peut avoir sur l'eau des sedges avec un corps noir (monter sur H14 et H16) , des sialis " et les sauterelles."



Devaux

Pascal : " Vous avez aussi les scarabées, les tout petits scarabées. (monter sur H16 et H18, corps en herls de paon ou dubbing brillant) . Mais honnêtement, quand vous ne savez pas ce que çà prend un poisson en juillet août, mettez une fourmi sur l'eau. On n'en a pas parlé, mais en lac ou en rivière, il faut des fourmis . En taille çà va du 14 au 20."



Bébard : "En juillet et Août c'est une pêche d'opportuniste. "

Sébastien : "Avec des terrestres tu peux ..."



Juillet Août (suite)

Pascal: "Oui, j'ai pas parlé d'une mouche qui est super importante que l'on voit sur l'Agout, qui est une terrestre et qui est très méconnue quant il y a du vent c'est une super mouche, c'est la Panorpe "

Dans la salle : "La quoi ? La quoi "

Pascal: "La Panorpe, je suis sûr que tout le monde la vue sans savoir ce que c'était . C'est une mouche qui ressemble un peu à une petite guêpe avec des ailes triangulaires et avec le cul un peu rouge et de longues antennes."

Bébard : "et ça pique."

Pascal: "je me suis jamais fais piquer, je peux pas dire."

Bébard : "Et ça fait mal ! Saloperie, en plus !"

Pascal : "c'est sur les bordures, et quand il a du vent ça tombe et ça les poissons ils adorent."

Bébard : "c'est un bon bifteck "



Pascal: "Moi je la monte en parachute. Je jette pas mes pointes de par-do, je m'en sers pour faire l'aile de la Panorpe. La Panorpe est une mouche d'été. Quand il y a du vent il ne faut pas hésiter à la mettre sur les bordures, et là tu pêche les bordures en sèche avec la Panorpe et tu verras, ça m'est arrivé sur l'Agoût, elles étaient dessus comme des folles. C'est bien d'en avoir une ou deux dans la boîte. A

monter sur du 14."

Jean Marc, à Bébard (en aparté, mais dans le micro) : "pour monter la Panorpe, tu fais comme pour un sedge mais tu fais un V ."

Bébard: "Ah oui d'accord, d'accord"



Pascal: "La deuxième quinzaine d'Aout, ça va changer. On a les journées qui ont bien raccourcies et la fraîcheur va revenir. On va retrouver le Beatis Rhodani, dans une taille plus petite, à partir de 18, et les sedge aussi.

Et ce qu'il ne faut pas oublier, au mois d'Août c'est la manne ; Il n'y en a pas sur toutes les rivières non plus et il y en a de moins en moins aussi"

Alex : "Même sur le Tarn, il y en a de moins en moins, avant ils en remplissaient les barques"

Christophe : "Tu te souviens de la fête à Rabastens, il y en avait par terre comme ça."

(Nous traitons plus loin du coup du soir avec la manne)

En fouillant dans sa doc Guitou a trouvé ce tableau, dont l'auteur ne lui est pas connu...

Tableau récapitulatif des imitations et leurs tailles d'hameçons en fonction des mois : les imitations en gras sont les indispensables à avoir dans sa boîte pendant cette période

Mars/avril	Mai/juin	Juillet/Août	Septembre
Olive H16	Ornans jaune et olive H16 – H18	Ornans jaune et olive H18 à H20	Olive jaune et olive H16 à H18
March Brown H10 à H14	Olive jaune et olive H16 à H18	Olive jaune et olive H18 à H22	Ornans H16 à H18
La Grise H14	ORL H14 – H16	ORL H16 à H20	ORL H14 à H18
Sedge cul vert (brachy) H14 – H16	Ecdyo H10 à H14	Fourmis H14 à H20	Fourmis H16 à H20
Tavanoas H10 à H14	Sedge FLC, tavanoas, Sedge H10 à H14	Spents (rouge, marron) H16 à H20	
Parachute H14	Mouche de mai H8 à H12	Sedge BCC H14 à H18	
	Perle H6	Tavanoas H12 à H16	
		Caenis H22 à H24	
		Sauterelles et scarabée H10 à H14	
		Emergentes H18 à H22	

III. Propos sur la pêche à la nymphe

Pascal: " Je ne suis pas adepte des nymphes lourdes qui raclent le fond, maintenant il faut s'adapter au contexte, si vous choisissez une grande rivière comme l'Ariège avec de l'eau, s'il y a de l'eau , hé bé forcément...Maintenant, c'est pas la pêche qui me plaît, j'attendrais plus tôt le midi pour pêcher en sèche quoi, mais par contre effectivement sur ces cours d'eau là, il n'y a pas trop le choix, si vous ne mettez pas un Javi vous ne prendrez rien. Mais à prendre un javi, je préfère prendre une canne à toc."

"La nymphe en fait ça va être plus important dans le choix de vos coups de pêche. Autant la sèche vous trouverez des courants lents dans n'importe quel cours d'eau, en nymphe vous allez chercher des cours d'eau les plus adaptés à ce que vous aimez faire. S'il faut pêcher lourd, moi, je n'irai pas, je préfère pêcher léger. Je vais chercher des cours d'eau avec des petits radiers ... L'Hers, l'Hers c'est une rivière parfaite pour ma pêche, en plus il y a du poisson, c'est une rivière sympa. Et pour ceux qui un jour veulent se mettre à la nymphe je trouve que c'est une bonne école parce-que il n'y a pas besoin de pêcher gros. "



L'hers vis à Belesta

"La pêche lourde on n'apprends pas grand-chose quoi. C'est une pêche de bourrin .."

Tollé du public, les propos de Pascal sont inaudibles pendant une bonne minute. Protestations de la corporation des enclumes, Guitou et autres parlent de 3,8 voire de 4,8. Pascal reprend la main ...

"Vous pouvez choisir votre pêche de prédilection, il n'y a pas de mauvaise pêche quoi. Moi, j'adore la nymphe, mais s'il faut pêcher lourd, je ne supporte plus la nymphe. Quand je peux c'est la pêche en sèche ou en noyée. C'est là que je prends le plus de plaisir. La pêche à vue je l'aime par eaux basses, avec des nymphes légères. Je ne pêche pas au fil, je pêche avec une soie.

IV. La pêche en tandem.



Pascal: "Si on parle du tandem, moi je ne pêche pas avec un tavanas en tandem parce que ça vrille rapidement quoi. Faut dire que nous compétiteurs, on n'a pas le droit d'attacher notre mouche en direct, on est obligé d'utiliser la potence, alors ça vrille rapidement. Moi comme porteur, j'utilise cette éphémère."



"Ca flotte bien, et porte bien jusqu'à 2,8 et elle est très prenante, beaucoup plus prenante que les tavanas.

Les sedges, je mets des très petits, montés sur du 18, et des très gros aussi pour pêcher les courants rapides "



Le Tavanas de Philippe Seguin, son inventeur

V. A propos des spents

Pascal: "Les spents sont des mouches avec lesquelles il y a très difficile à pêcher, ça tiens pas sur l'eau, on prend très peu de poisson avec

Bébard (un très vieux pêcheur) : les quoi ? Ah oui, c'est infernal..ça fait ce que ça veut ;..

Régis : Ecoute, nous on a fait capot pendant....

Christophe, qui le coupe : tu lui avais coupé une aile, alors elle partait tout de travers...

Régis : on a mis des spents sur l'eau et pam pam pam...

Pascal: "Ca dépend toujours pareil de la vitesse du courant, si le courant est soutenu, elle va tenir, comme il faut. Soutenu, je ne dis pas que c'est un torrent, juste soutenu. Par exemple sur l'Agout, moi il m'est arrivé de pêcher au spent, même sur la Sorgue, en étiage, à des endroits où ça gobait, elle prenaient des spents sauf que ça n'avancait pas. Là quand tu posais ça ne prenait pas parce que ça ne vit pas, en fait ça suit les micro courants, ton fil fait la même chose, ta mouche et comme ça derrière et en fait ça drague et elles ne prennent pas. Il y a des endroits où tu ne pêche pas bien avec un spent, il vaut mieux mettre une oreille de lièvre, dans la pellicule"



Adent fishing

VI. Le coup du soir à la manne.

Pascal: " Si vous avez la chance d'assister à ce genre d'éclosion , c'est magique , la manne c'est une pêche magique."

Sébastien : Il faut pas hésiter à pêcher « border line »...

Pascal: Si vous êtes border line choisissez un endroit où il y a un lampadaire.

Sébastien : "Hé ! sur les mannes, tu prends des ombres aussi "

Pascal: "On va un peu parler de la mouche aussi, il faut savoir que la manne n'a pas d'éclosion, c'est pour ça qu'elle sort très vite de l'eau . En fait c'est une larve, elle perce, elle vole. Il y a pas d'arrêt. A aucun moment elle est posée sur l'eau.

C'est pour ça que ça rend les poissons euphoriques parce-que en fait pour les attraper ça va tellement vite...C'est des missiles , c'est une grande mouche , alors moi ça m'est arrivé, tiens sur Rode , un coup du soir à la manne, ou je me suis fais défoncer, (n'hésitez pas à pêcher assez costaud, on est jamais assez gros)

Porteneuve Jean-Jacques :12 7 2009 :
Brioude : 43100



ça fait sortir les gros poissons, et qu'on voit pas en plus parce qu'il fait nuit, donc du coup vous prenez la tirée et puis ça casse. Donc du coup pêchez plus tôt en 16 centièmes . C'est pareil sur la Dordogne, les gros poissons sortent à ce moment là . Même en 16 centième vous vous faites casser, et un jour j'avais plus de mouche de manne dans ma boîte , et pourtant ça gobait partout, alors j'ai mis une grande mouche de mai .. "

Dans la salle : "ça a fait pareil !"

Pascal: "Non pas pareil parce-que j'avais des refus , j'ai été obligé de la mouiller, je la mouillais et je la passais sous l'eau et j'attendais que ça tire , ça marche aussi, mais c'est plus difficile . Je vous donne ce petit truc, c'était en Espagne, c'est ce que j'ai vécu, je savais comment m'en

sortir en fait il faut une grosse mouche, il faut du volume. Ca fait un grand papillon, pour ceux qui en ont jamais vu, c'est un grand papillon, mais c'est une éphémère . Alors vous allez avoir deux teintes dans la manne : il y en a une qui est olive, grisâtre olive et l'autre plus-tôt crème,

Alex : "Blanchâtre même"

Pascal: Voire blanche. Mais ne vous prenez pas trop la tête sur la teinte, c'est le volume qui compte

Bébard : Elle fait qu'une seule nuit alors aussi celle-là ?

Alex : (nommé le braco) Nous on pêche avec les larves de manne. De belles larves.



VI. Le coup du soir à la manne (suite)

Régis : Beaucoup de mannes à Amposta sur le Riu Ébre en Espagne il y avait beaucoup de cadavres dans la structure du pont



Photo de régis

Pascal: Il y a des années, sur Rhode, par exemple, on en a énormément, il y a des années on en a pas beaucoup, il y a des années la période est très courte, il y a des années la période elle peut durer un mois , c'est jamais régulier. Du 15 août ça peut aller jusqu'à mi septembre

Christophe: "A Rabastens, il y a des années qu'on n'en a pas vu ."

Sébastien: "Par contre sur de gros hameçons ."

Pascal: "Oui , du 12 , on peut monter du 10 . Et il faut pas se prendre la tête sur le montage, vous faites avec un dubing crème ou clair et moi je me cale deux grosses ailes de cul de canard dessus"



Sébastien : "Moi je le fais avec le blanc du chevreuil"

Alex: "Du poil de sous le ventre"



Sébastien: "l'avantage c'est que tu n'as pas besoin de sécher "

Christophe : "T'as pas le temps, sécher , tout le bordel, et tout. Tu te rappelles souwit et allez hop !"

Pascal: "Vous avez raison , le montage en chevreuil, si vous avez l'occasion de faire du montage en chevreuil, c'est compliqué. Moi je trouve que c'est un montage difficile , pour avoir les ailes bien positionnées, bien égalisées, pour pas que ça tourne . Il y a des spécialistes qui le montrent bien ; parce-que c'est pas le plus simple, on a l'impression que c'est simple, mais c'est très compliqué ."

VII. Un coup d'œil dans les boîtes de Pascal



Merci PASCAL